

Wireless Security Camera

NQ-9006

Quick Guide

NorthQ - ver. 1.2 - date: 06. 02 2009



Support

Man – Fre: 10.00 – 17.00

Tlf. 7027 18 27

Mail: support@northq.com

Egenskaber

- Standalone design, velegnet til hjemmet, erhverv eller offentlige faciliteter.
- Kameraet understøtter både MPEG4 og MJPEG Dual Video .
- Understøtter 3GPP mobiltelefon standarden for "live"-visning.
- Understøtter multi-plattform (Windows, Mac, and Linux) JPEG Server Push live video.
- IEEE802.11g trådløs understøttelse.
- Multi-Protokol understøttelse.
- WPS understøttelse.
- Nem konfiguration og installation.
- Afspilnings/optagelsesværktøjer, med optionel audiounderstøttelse.
- Bevægelsessensor, E-Mail alarm og FTP upload

Pakke indhold

Følgende enheder skal være inkluderet. Hvis nogle af disse enheder er enten er beskadigede eller mangler, bedes der rettes henvendelse til din forhandler.

1. Netværkskamera
2. Antenne
3. AC/DC adapter (5 V)
4. Installations CD-ROM
5. Quick Installations guide

Fysiske egenskaber

Front Panel

Privatlivsknap	Tændt (grøn) – Privatlivsknappen er aktiveret. Slukket – Funktionen er frakoblet.
Linse	Ingen fysisk tilpasning er nødvendig eller mulig for linsen, men man bør sikre sig at linsens overflade holdes ren. Billedets kvalitet vil forringes hvis linsens overflade bliver beskidt eller snavset.
Reset knap	Denne knap er tildækket; Man vil skulle bruge en nål eller papirclips for at kunne udløse den. Knappen kan blive aktiveret til en hver tid når kameraet er tændt. Gendan fabriksindstillinger. Når knappen aktiveres og holdes nede, i over 10 sek. vil indstillingerne for NQ-9006 Personal Security Camera gå tilbage til fabriksindstillingerne. Bemærk: Efter denne procedure, vil "Power" LED dioden på kameraet blinke 3 gange for at bekræfte at nulstillingen er gennemført succesfuldt..
Mikrofon	Den indbyggede mikrofon er placeret på fronten af kameraet.
"Power" LED diode	Tændt – strømmen er tilsluttet. Slukket – Ingen strøm. Blinker – "Power" LED dioden vil blinke under opstart (15 ~ 20 sek.)
"Network" LED diode (Grøn, orange)	Tændt (Grøn) – strømmen er tilkoblet.. Slukket - kameraet er ikke tilkoblet til hverken LAN eller trådløst netværk, og/eller kamera modtager og sender ingen data.. Blinker (Grøn) – Data bliver sendt eller modtaget via LAN eller trådløs netværksforbindelse.. Tændt (Orange) – hvis LED dioden lyser konstant, behandles WPS ikke succesfuldt. Blinker (Orange) – hvis LED dioden konstant blinker behandles WPS ikke succesfuldt.

Bagpanel

Antenne (Venstre top hjørne)	Den medfølgende antenne skal tilsluttes her. Antennen er justerbar; de bedste resultater opnås oftest ved at placere antennen lodret.
“SPKR out” indgang	Hvis du ønsker det, kan en ekstern højttaler tilkobles her.
“Power” Indgang	Medfølgende AC/DC adapter (5 V) skal tilkobles her.
“LAN” Indgang	Brug et standard netværkskabel for at tilslutte NQ-9006 Personal Security Camera til en hub, switch eller router. Bemærk: Tilslutning af netværkskabel vil frakoble kameraets trådløse forbindelse.. Kun 1 forbindelse kan til en hver tid bruges på adgangen. <ul style="list-style-type: none">• Netværkskablet bør kun til- og frakobles når kameraet er slukket.. Fra- eller tilkobling af kabel foretaget imens kameraet er tændt vil IKKE resultere i at forbindelsen vil ændre sig mellem kablet netværks- eller trådløs forbindelse.
WPS funktion (hvis understøttes af router)	Tryk på og hold “WPS” knappen inde i 2 sekunder på NQ-9006 Personal Security Camera, samt på “WPS” knappen på din router (skal også holdes inde i 2 sekunder), for at aktiverer WPS funktionen; Dette skaber automatisk en krypteret sikker trådløs forbindelse. mellem kamera og accesspoint eller router. <ul style="list-style-type: none">• WPS PBC. Når WPS knappen trykkes ind og udløses inden 3 sekunder, vil kameraet være i WPS –PBC mode (auto link mode)

Installation

1. Juster antenne

Skru antennen fast i antenne-udgangen på bagpanel og placer den lodret for at forbedre det trådløse signal.

2. Tilkobling af netværkskabel (LAN)

Tilslut nu netværkskablet til LAN porten på din switch eller router.

Bemærk: Når netværkskablet tilsluttes til kameraet vil dette automatisk frakoble kameraets trådløse forbindelse. Den trådløse og den netværksbaserede forbindelse kan **ikke** fungere samtidig. Derfor anbefales det at man først installerer kameraet med netværkskabel. Først herefter er det muligt at foretage den trådløse opsætning. Første gang kameraet tages i brug bør indledende opsætning derfor foretages via LAN kabel. Herefter kan LAN kabel frakobles, og kameraet slukkes. Når kameraet tændes igen vil det fungere via sin trådløse forbindelse.

3. Start op

Kameraet tilkobles den medfølgende AC/DC adapter, og tændes. Brug kun den medfølgende strømadapter. Brug af anden adapter kan medføre skade på kameraet.

4. Kontrollér LED dioder

- "Power" LED dioden vil ved opstart lyse konstant et øjeblik, hvorefter den vil begynde at blinke i 15-20 sekunder indtil opstartsproceduren er gennemført.. Herefter vil LED dioden igen fremstå med et konstant lys.
- "Network " LED dioden bør også være aktiveret.

NOTE:

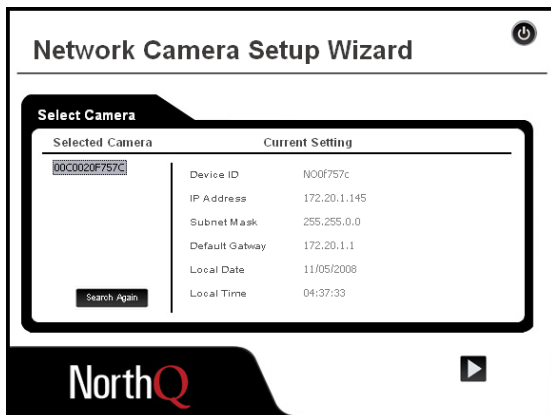
Det er meget vigtigt at LAN kabel tilsluttes før strøm tilsluttes, ellers vil kameraet prøve at tilslutte til Wifi

Konfiguration

1. Indsæt den medfølgende CD-ROM I maskinen. Hvis opsætningsguiden ikke starter automatisk, køres filen **"NetworkCamera.exe"** der findes på CD'en.
 - Du vil nu se **"Welcome"** på skærmen.
 - Click på **"Setup Camera"** for at påbegynde opsætningsguiden.



2. Siden nedenfor viser en oversigt over alle tilgængelige kameraer på netværket..



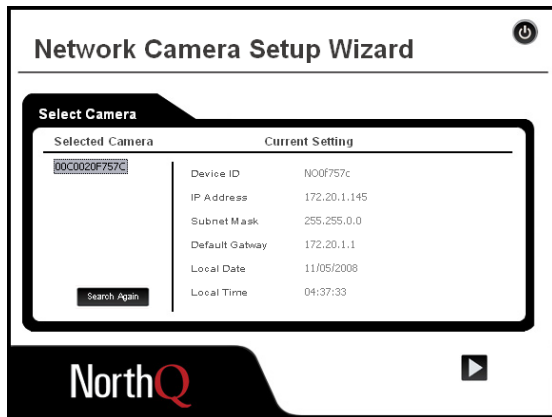
- Vælg det ønskede kamera fra oversigten til venstre. Det enkelte kameras opsætning vil blive vist i oversigten til højre. Skriv Mac-adressen under "Selected Camera" ned. Mac-adressen kan anvendes senere til **SIMPEL** installation af kamera på internetportalen www.eualarm.tv.

Trådløs opsætning af kameraet

Ønsker man at bruge kameraet via en trådløs forbindelse på netværket, bør man følge nedestående vejledning. - I tilfælde af ønske om brug af kameraet via kabel, kan man se bort fra dette afsnit.

Trådløs opsætning

For at opsætte kameraet til at fungere via et trådløst netværk dobbelt-klikkes på Mac-adresse for det pågældende kamera under "Selected Camera" – Dette vil åbne op for kameraets webbaserede bruger-interface.



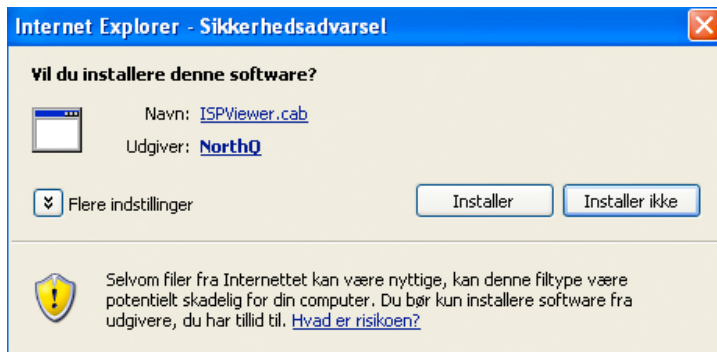
1. For at få adgang til kameraets webbaserede interface, er det nødvendigt at indtaste Administrator navn & kodeord som vist nedenfor:

The image shows a dialog box for administrator login. It has a title bar with a close button (X). The dialog contains two input fields: 'Administrator Name:' and 'Administrator Password:'. Below the input fields is a paragraph of text: 'The default administrator name is "administrator" and password is blank. You will use this password later to access the Web-Based Utility. For enhanced security, change the administrator name and password through the Web-Based Utility's Password page.' At the bottom of the dialog are two buttons: 'OK' and 'Cancel'.

2. I **Administrator Name** skrives **administrator**

Administrator Password efterlades blankt.

Bemærk: Dette er fabriksindstillingen for kameraet. Brugernavn og adgangskode kan ændres i kameraets bruger-interface, men vil gå tilbage til denne indstilling hvis man nulstiller kameraet.



Første gang du får adgang til kameaet vil du blive bedt om at installere en ISPViewer.cab fil som vist ovenfor.

Du skal installere denne ActiveX komponent (OCX eller CAB filer) for at have mulighed for at se kameraets live billede igennem internetbrowseren.



© NorthQ 2008

3.

Du er nu inde i kameraets webinterface og skal herefter trykke på **Administrator** i topmenuen som vist ovenfor.

Setup

- System
- Network
- **Wireless**
- DDNS

Video & Audio

- Video & Audio
- Video Access
- User Database

Event

- Motion Detection
 - E-Mail
 - FTP
 - HTTP
- Event Trigger

Administration

- Maintenance
 - Status
 - Log

Wireless

Wireless Network

WSC PIN Code: **09504646**

Network Type:

SSID:

Domain:

Channel No:

Security

Security System:

Authentication Type:

WEP Encryption:

Passphrase:

WEP Keys:

- Key 1:
- Key 2:
- Key 3:
- Key 4:

© NorthQ 2008

I kameraets **Administrator** sektion vil der skulle vælges **Wireless** under menupunktet **Setup** som vist ovenfor.

Trådløst netværk	
WSC PIN Code	Oplyser WSC PIN kode nummer for kameraet.
Network Type	<p>Dette bestemmer hvilken type trådløst netværk man ønsker at bruge netværkskameraet på.</p> <ul style="list-style-type: none"> Hvis du har et Access Point, vælges <i>Infrastructure</i>. I andre tilfælde vælges <i>Ad-hoc</i>.

SSID	Her skal indskrives det navn der er givet til det trådløse netværk man ønsker at tilføje kameraet til. – Dette vil være den samme SSID som andre trådløse enheder bruger på netværket. Fabriksindstillingen for SSID er ANY . Bemærk! SSID er følsom overfor store/små bogstaver.
Domain	Vælg din region ud fra menuen (Vælg Europa for Danmark)
Channel No.	<ul style="list-style-type: none"> • Har man valgt <i>Infrastructure</i>, skal dette punkt ignoreres. Kameraet vil automatisk bruge den kanal som ens Access Point bruger. • I <i>Ad-hoc</i> skal der vælges den kanal du ønsker at kameraet skal bruge. Bemærk at alle andre enheder på det trådløse netværk vil skulle være opsat med samme kanal. • Hvis der opleves interferens (kommer til udtryk ved f.eks. mistet forbindelse eller langsom dataoverførsel) bør man undersøge hvilke af kanalerne der giver den bedste forbindelse
Security	
Security System	<p>Vælg den ønskede krypterings-form og indtast efterfølgende indstillingerne for den valgte kryptering:</p> <ul style="list-style-type: none"> • Disabled – Ingen sikkerhedskryptering er i brug. Enhver enhed med korrekt SSID vil kunne tilkoble sig netværket. Dette er fabriksindstillingen. • WEP - 802.11b standard. Data bliver indkrypteret før det sendes, men denne krypterings-form er den mest simple kryptering, og er som sådan ikke særlig stærk. • WPA/WPA2 Personal – Ligesom ved WEP, krypteres data før det sendes. WPA er dog en mere sikker form for kryptering i forhold til WEP, og er derfor at foretrække hvis muligt. WPA Personal er en udgave af WPA der IKKE kræver RADIUS server på dit netværk.

WEP	
Authentication Type	<p>Normalt bør man ikke ændre på denne indstilling da både "Open system" og "Shared Key" skulle fungere. – Såfremt dette ikke er tilfældet, bør der rådføres med vejledningen til din router for at se hvilken indstilling der er brugbar.</p> <p>Bemærk: Ved valg af <i>Infrastructure</i>, vil begge indstillinger normalt fungere da fleste Access Points bruger begge funktioner.</p>
WEP Encryption	<p>Vælg den ønskede WEP krypterings-grad:</p> <ul style="list-style-type: none"> • 64 Bit Keys (10 Hex chars) • 128 Bit Keys (26 Hex chars) • 64 Bit Keys (5 ASCII chars) • 128 Bit Keys (13 ASCII chars)
Passphrase	<p>Indtast et ord, eller en kombination af printbare tal og bogstaver i Passphrase boksen og klik på "Generate Key"-knappen for automatisk at opsætte WEP nøgle(rne). Hvis man har valgt en 64-bit kryptering, vil hver af de fire nøgle-felter få genereret en nøglekryptering. Har man valgt en 128-bit kryptering, vil det kun være det valgte WEP nøgle-felt der vil få genereret en krypteringsnøgle.</p>
WEP Keys	<ul style="list-style-type: none"> • Vælg hvilken af de fire WEP nøgler-felter der skal bruges som standard. • Indtast den nøglekode du ønsker at bruge på netværket. Denne nøglekode skal være den samme som alle andre trådløse enheder tilkoblet på netværket • Nøglekoden skal indskrives i HEX.. Hex er cifrene (0 ~ 9) og bogstaverne A ~ F. • Klik på <i>Clear Keys</i> for at nulstille de generede nøglekoder.

WPA/WPA2 Personal

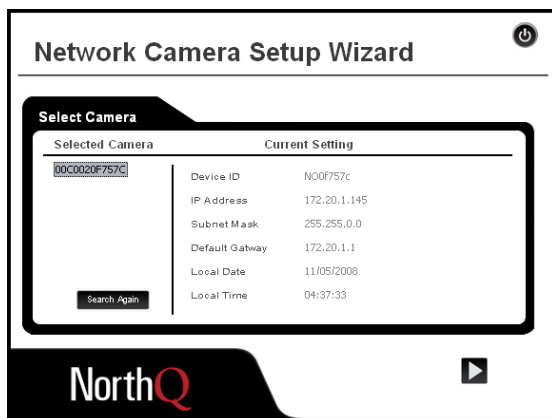
Shared Key

Indtast den korrekte krypteringsnøgle. Data er krypteret ved brug af en en nøgle der stammer fra netværkets krypterings-opsætning. Andre trådløse enheder vil skulle bruge den samme nøgle for at kunne få adgang til netværket. Denne nøglekode kan være imellem 8 – 63 tegn i længde.

Bemærk! Er man i tvivl om hvilke krypteringsform der er valgt for ens trådløse netværk, kan dette oplyses og indstilles ved hjælp af din trådløse routers web-interface, eller ved at tage kontakt til administratoren på dit netværk.

Efter at have indtastet de korrekte informationer, trykkes **Save** for at gemme ændringer.

Luk derefter internetbrowseren, og fortsæt den grundlæggende opsætning igennem opsætningsguiden.



Tryk "**Pil Fremad**" for at fortsætte.

- Er det første gang du bruger kameraet skal du anvende det fabriksindstillede brugernavn og kodeord, hvilket er **administrator** som brugernavn, og kodeord efterlades blank (tryk blot på return tasten).
 - Har du imidlertid ændret det fabriksindstillede administrator og brugernavn skal du istedet indtaste det **Administrator Navn** og **Administrator Password** du tidligere har opsat igennem "**Maintenance**" vinduet i kameraets web-interface.

4. Ved næste skærm er det muligt at navngive kameraet, eller beskrive dennes funktion i feltet "**Description**". Derudover kan opsættes korrekt dato, klokkeslæt samt tidszone. Dette gøres i henholdsvis "**Date**", "**Time**", og "**Time Zone**" feltet.

Selected Camera	Camera Settings
00C0020F757C	Device Name: 00C0020F757C
	Description: Personal Wireless Camera
	Time Zone: (GMT-08:00) Pacific Time(US & Ca)
	Local Date: 11 / 5 / 2008
	Local Time: 4 : 37 AM

Indtast de ønskede ændringer og klik herefter på "**Pil Fremad**" for at fortsætte.

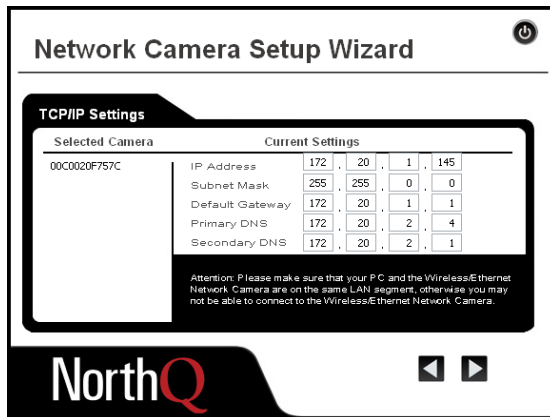
5. På den følgende side vises "**IP Address Settings**" hvor man har mulighed for at vælge imellem "**Fixed IP Address**" eller "**Dynamic IP Address**".

"**Fixed IP Address**" er anbefalet, og kan altid bruges.

"**Dynamic IP Address**" kan også bruges hvis du har en router tilkoblet.

Klik på "**Pil Fremad**" for at fortsætte.

Hvis du har valgt "**Fixed IP Address**", vil følgende side blive fremvist;



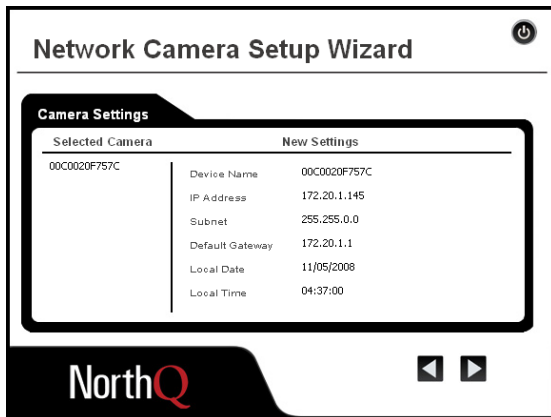
***Bemærk:** De aktuelle værdier bør ikke ændres, medmindre man oplever tilkoblingsproblemer*

- **IP Address** - Indtast en ledig IP adresse, brugt på dit netværk.
- **Subnet Mask** samt **Default Gateway** – Disse felter skal indeholde ens værdier i henhold til computeren brugt på dit netværk.
- **Primary DNS** – Denne adresse er en forudsætning for at kunne bruge E-mail alarm eller andre "Dynamic DNS"-funktioner. Indtast (Domain Name Server) adressen som er anbefalet af din internetudbyder.
- **Secondary DNS** – er valgfri. Hvis oplyst, bruges denne i tilfælde af at din **Primary DNS** ikke er tilgængelig.

NB! Hvis du har valgt "Dynamic IP- address" will du springe direkte videre til skærmen under på næste side.

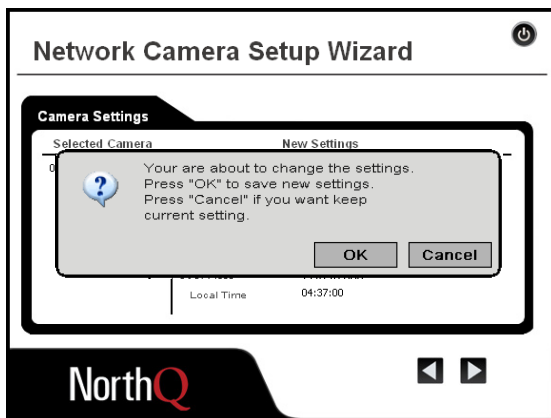
Tryk " **Pil Fremad**" for at fortsætte.

Næste side viser en oversigt over de opsætninger som er foretaget på NQ-9006 kameraet.



Tryk på "Pil Fremad" hvis alle indstillinger er korrekte, eller klik på "Pil Ilbage" for at ændre eller tilføje indstillingerne.

6. Klik på "OK" for at bekræfte de nye indstillinger. Hvis du ønsker at fortryde dine ændringer, tryk "Cancel".



7. Efter at have trykket **OK**, vil der komme et lille vindue, **Successful**. Dette bekræfter at opsætning er gennemført korrekt.



Hvis du ønsker at installere det medfølgende overvågningssoftware så klik på **"Install Utility" knappen**.

Hvis du ønsker at anvende internetportalen www.eualarm.tv, er der ingen grund til at installere det medfølgende overvågningsoftware, da portalen vil give dig en lang række fordele. Læs mere om Eu Alarm i den medfølgende brochure.

8. Klik på **Exit** for at afslutte opsætningsguiden. Opsætningen er nu gennemført!!!